

# **XLVI Olimpiada Geograficzna**

## **Czarnorzeki – pośród skał i wzgórz**

**Temat C**

**PAWEŁ TRZEMŻALSKI**

**KI III E**

**I Liceum Ogólnokształcące  
z Oddziałami Dwujęzycznymi  
im. Mikołaja Kopernika  
w Krośnie**

**Praca napisana pod kierunkiem  
mgr Małgorzaty Podymy**

**KROSNO 2019**

# Spis Treści

<b>Wstęp .....</b>	<b>2</b>
<b>1. Charakterystyka ogólna.....</b>	<b>3</b>
<b>2. Położenie.....</b>	<b>4</b>
<b>3. Środowisko przyrodnicze.....</b>	<b>7</b>
<b>3.1. Budowa geologiczna.....</b>	<b>7</b>
<b>3.2. Ukształtowanie powierzchni .....</b>	<b>8</b>
<b>3.3. Klimat .....</b>	<b>13</b>
<b>3.4. Sieć wodna.....</b>	<b>13</b>
<b>3.5. Fauna i flora .....</b>	<b>14</b>
<b>4. Wpływ rzeźby terenu na zagospodarowanie przestrzeni.....</b>	<b>17</b>
<b>4.1. Zabudowa mieszkalna .....</b>	<b>17</b>
<b>4.2. Sieć drogowa .....</b>	<b>18</b>
<b>4.3. Ważne punkty wsi .....</b>	<b>19</b>
<b>4.4. Warunki przyrodnicze, a gospodarka.....</b>	<b>24</b>
<b>4.5. Radzenie sobie z problemami .....</b>	<b>26</b>
<b>Podsumowanie .....</b>	<b>28</b>
<b>Bibliografia.....</b>	<b>29</b>
<b>Spis fotografii.....</b>	<b>30</b>
<b>Spis map i schematów .....</b>	<b>31</b>

## Wstęp

Czarnorzeki to niewielka miejscowość na terenie województwa podkarpackiego. Jest położona w dolinie ciekę zwanego Czarny Potok, pomiędzy wzgórzami Pogórza Dynowskiego. Administracyjnie znajduje się na terenie gminy Korczyna, w powiecie krośnieńskim. Położenie i ukształtowanie terenu tej miejscowości ma duży wpływ na życie mieszkańców i organizację całej wsi.

Miejscowość wybrałem ze względu na jej ciekawe położenie i jego oddziaływanie na organizację przestrzeni. Ponadto wpływ na mój wybór miały także niewątpliwe walory przyrodnicze i krajobrazowe okolicy, a także dostępność materiałów oraz moja znajomość i osobisty sentyment do terenów Pogórza, skąd pochodzę.

Aby moja praca była wyczerpująca i w pełni rozwinęła wybrany przeze mnie temat, prowadziłem samodzielne obserwacje oraz wykonałem liczne zdjęcia. Korzystałem z różnych źródeł naukowych oraz prowadziłem wywiad środowiskowy. Z wieloma pozycjami zapoznałem się, aby skonfrontować zawarte w nich informacje oraz dla ustalenia poprawności moich własnych spostrzeżeń. Starłem się również wykonać konieczne mapy, plany i schematy. W tym celu nanosiłem niektóre dane na istniejące mapy. Aby pozyskać wiarygodne i aktualne mapy, udałem się do Urzędu Gminy w Korczynie oraz Powiatowego Urzędu Geodezji i Kartografii w Krośnie. Pomocne były mi również zdjęcia lotnicze, mapy oraz schematy dostępne w Internecie.



**Fot. 1. Zachód słońca widziany z Czarnorzeczej Przełęczy**

*Fot. P. Trzemżański*

# 1. Charakterystyka ogólna

Czarnorzeki to niewielka miejscowość o powierzchni ok. 4,5 km<sup>2</sup>, licząca sobie 378 mieszkańców. (Niemał 2 razy mniej, niż na przełomie XIX i XX wieku.)<sup>1</sup> Wioska leży na terenie gminy wiejskiej Korczyna, w powiecie krośnieńskim, 8,2km na północ od Krosna i ok. 50km na południe od Rzeszowa.

W dokumencie z 1544r., pośród wsi powstałych w pobliżu zamku pojawia się miejscowość Czarna Vola. Później wioska przechrzczona została na Czarny Potok, a od 1624 roku figurowała jako Czarne Rzeki, od której to nazwy pochodzi współczesna – „Czarnorzeki”.

Pierwotnymi mieszkańcami wioski byli Rusini. Zajmowali się oni głównie pasterstwem. Lud ten słynął również z wprawy w obróbce kamienia<sup>2</sup>. Po II wojnie światowej większość rdzennych mieszkańców została przesiedlona na „ziemie odzyskane” oraz do ZSRR.

Czarnorzeki mają charakter wsi rzędówki, z większą częścią domostw położonych po północnej stronie drogi biegnącej wzdłuż Czarnego Potoku i jej przedłużenia grzbietem wzgórza. Duża ilość domów leży również przy drodze wojewódzkiej 991 z Krosna do Lutczy, przecinającej wieś z południa na północ.



**Fot. 2. Czarnorzeki na tle Prządek**

*Fot. P. Trzemzański*

---

<sup>1</sup> Na podstawie danych udostępnionych przez urząd gminy w Korczynie

<sup>2</sup> Na podstawie W. Sarny *Opis Powiatu Krośnieńskiego pod względem historyczno – geograficznym*. Przemysł 1898.

## 2. Położenie

Pogórze Dynowskie jest pod względem powierzchni drugim po Beskidzie Niskim pasmem w polskich Karpatach. Rozciąga się ono od miejscowości Frysztak na zachodzie do Przemyśla na wschodzie i od okolic Łańcuta na północy do Sanoka na południu. Jego wschodnią i zachodnią granicę wyznaczają Wisłok i San. Od północy graniczy ono z płaskowyżem Tarnogrodzkim i Kolbuszowskim, a od południa z Kotliną Krośnieńską zwaną też Dołami Jasielsko – Sanockimi. Większa część Pogórza Dynowskiego składa się z łagodnych wzgórz o niewielkich przewyższeniach, jednak w jego zachodniej i południowej części występują wyraźne wierzchołki i górskie grzbiety, charakterystyczne dla niższych pasm Karpat Północnych.



**Rys. 1. Pogórze Dynowskie na tle Polski**

*Opracowanie własne na podstawie danych ze strony Państwowego Instytutu Badawczego*

Najwyższymi szczytami Pogórza Dynowskiego są Sucha Góra (585 m n.p.m.), Góra Królewska (554 m n.p.m.) i wzgórze zwane Czarnym Murem lub Strzelnicą (542 m n.p.m.) w paśmie Prządek. Wśród najwyższych szczytów znajdują się również Wyrwak, nazywany często Bierską (531 m n.p.m.), Wielka Kiczara w paśmie Czarnego Działu (516 m n.p.m.) oraz Kopacz (536 m n.p.m.) nad Sanokiem i Wilcze (510 m n.p.m.) w okolicach wsi Błazowa.



**Fot. 3. Wyrwak (531m n.p.m.) górujący nad rolniczym krajobrazem wsi Odrzykoń**

*Fot. P. Trzemżalski*

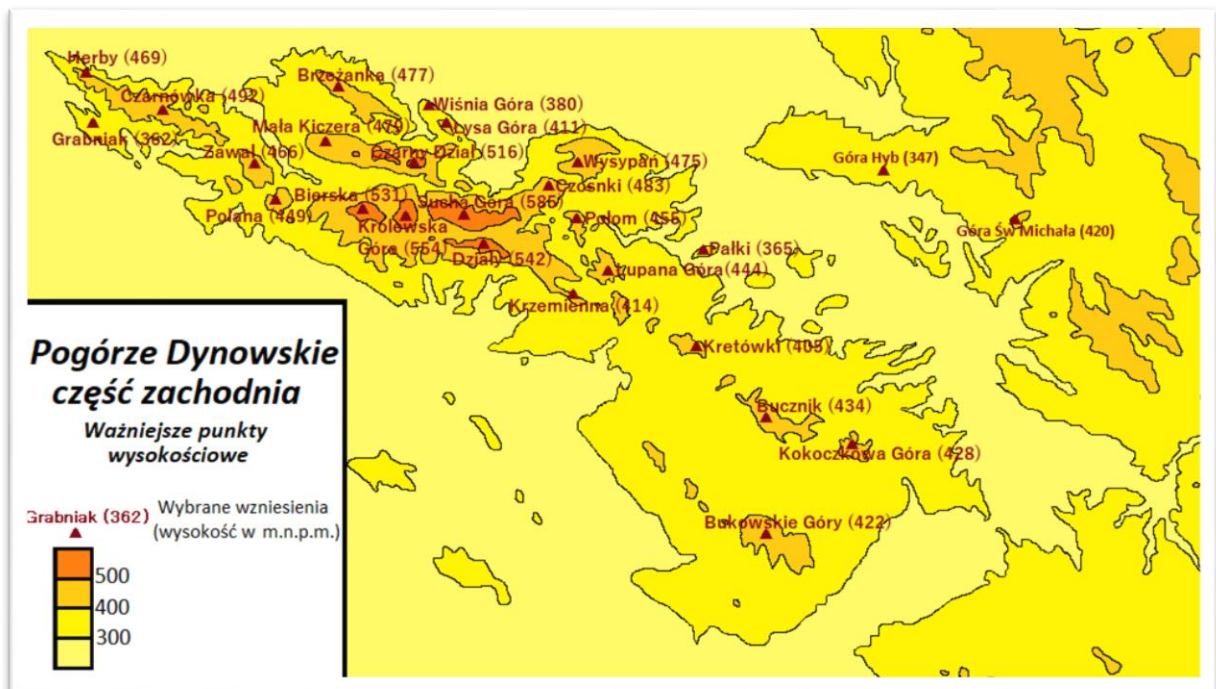
Czarnorzecko – Strzyżowski Park Krajobrazowy chroni przyrodę zachodnich masywów Pogórza Dynowskiego i fragmentu pasma Klonowej Góry na Pogórzu Strzyżowskim. Ma on powierzchnię 256,54 km<sup>2</sup> i zajmuje tereny gmin Frysztak, Wojaszówka oraz Korczyna. Na jego obszarze znajdują się rezerваты botaniczne, skalne i krajobrazowe: Góra Chełm, Herby, Prządki, Kretówki i Cisy w Malinówce.

Czarnorzeki leżą w całości na terenie parku krajobrazowego, w najwyższej części Pogórza Dynowskiego. Zabudowania są rozmieszczone wzdłuż doliny Czarnego Potoku oraz na wypłaszczonej części głównego grzbietu pogórza, między Prządkami, a Królewską Górą.



Rys. 2. Pogórze Dynowskie – Czarnorzeka wśród wybranych miejscowości

Wykonanie własne na podstawie „Pogórze Strzyżowskie i Dynowskie. Czarnorzeczko – Strzyżowski Park Krajobrazowy” wyd. COMPASS, Kraków 2008; Skala 1 : 200 000



Rys. 3. Pogórze Dynowskie – Ważniejsze szczyty

Wykonanie własne na podstawie „Pogórze Strzyżowskie i Dynowskie. Czarnorzeczko – Strzyżowski Park Krajobrazowy” wyd. COMPASS, Kraków 2008; Skala 1 : 200 000

## 3. Środowisko przyrodnicze

### 3.1. Budowa geologiczna

Obszar opisywanej miejscowości znajduje się na terenie Karpat. Wyróżnia się on skomplikowaną budową geologiczną, będącą efektem intensywnych ruchów tektonicznych w okresie orogenezy alpejskiej. Można wyróżnić ponad dwadzieścia warstw różnych utworów geologicznych zbudowanych z fliszu karpackiego – naprzemianległych warstw łupków ilastych i marglistych, mułowców, piaskowców oraz zlepieńców<sup>3</sup>.

Znajdują się tu charakterystyczne dla tej części Pogórza warstwy zbudowane z eoceńskich piaskowców ciężkowickich. Skały te wykazują się dużą odpornością na czynniki zewnętrzne, w porównaniu do warstw sąsiadujących, co doprowadziło do powstania licznych ostańców i wychodni skalnych (zwłaszcza w paśmie Prządek).



**Fot. 4. Ostańce w rezerwacie „Prządkii”**

*Fot. P. Trzemzański*

---

<sup>3</sup> Na podst. H. Świdzińskiego: *Słownik stratygraficzny północnych Karpat fliszowych* Państwowy Instytut Geologii, Biuletyn 37. Warszawa 1947



## 3.2. Ukształtowanie powierzchni

Opisywany obszar ma urozmaicone ukształtowanie powierzchni. Podziwiane przez turystów wzniesienia i doliny powstały w wyniku sfałdowania warstw skalnych podczas orogenezy alpejskiej. Następnie podlegały erozji, wietrzeniu i denudacji pod wpływem rozmaitych czynników zewnętrznych, między innymi wiatru, deszczu i mrozu.

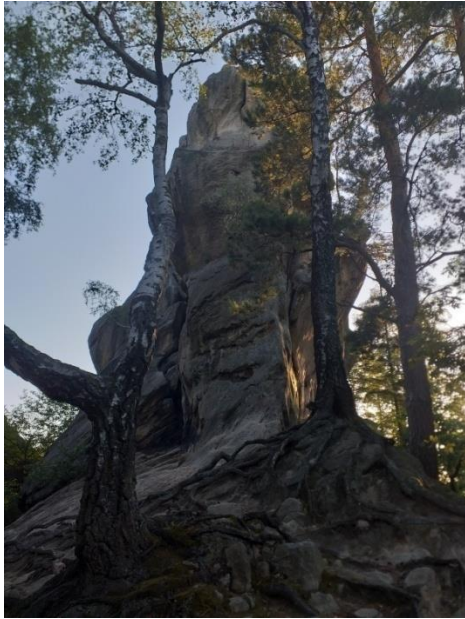
Czarnorzeki położone są pomiędzy stromymi wzniesieniami najwyższych partii Pogórza Dynowskiego. Od południa wznoszą się strome zbocza pasma Prządek zwanego też Czarnorzeckimi Działami. Od północy znajduje się pasmo Suchej Góry, a od zachodu – masyw Góry Królewskiej.



**Fot. 5. Pasma Prządek**

*Fot. P. Trzemzański*

Pasma Prządek rozciąga się pomiędzy doliną potoku Marcinek na zachodzie, a miejscowościami Orzechówka i Jasienica na wschodzie. Od głównego grzbietu odchodzą boczne, porozdzielane dolinami potoków. Najwyższa kulminacja znajduje się w obrębie tzw. Strzelnicy, na niektórych mapach oznaczanej jako Czarny Mur. Osiąga ona wysokość 542 m n.p.m. Budowa geologiczna i warunki klimatyczne doprowadziły do powstania w obrębie pasma licznych wychodni i ostańców skalnych. Zbudowane są one z piaskowca ciężkowickiego i zebrane w kilku zgrupowaniach, znanych jako: Przełom Marcinka, Prządky, Strzelnica, Sokoli Grzbiet oraz położone dalej na wschód Zaginione Skąty i grupa w Lesie Pałki.



**Fot. 6 i 7. Prządka Matka i Dziewica – ostańce na Prządkach**

*Fot. P. Trzemżalski*

Sucha Góra wznosi się na wysokość 585 m n.p.m., co czyni ją najwyższym wzniesieniem na Pogórzu Dynowskim i drugim co do wysokości w obrębie całego pogórza Beskidów Zachodnich. W jej paśmie znajduje się także nieco niższa kulminacja – Czosnki (485 m n.p.m.). Masyw charakteryzuje się dość stromymi zboczami, zwłaszcza od zachodniej strony, gdzie stoki są podcinane przez Czarny Potok. Ciekawostką jest położone na południowym zboczu Suchoj Góry źródło „Mieczysław”, znajdujące się w zalanym, nieczynnym wyrobisku piaskowca. Jest ono objęte ochroną jako pomnik przyrody.



**Fot. 8. Sucha Góra**

*Fot. P. Trzemżalski*

Szczyt Góry Królewskiej wznosi się charakterystyczną kopułą nad Kotliną Krośnieńską. Najwyższy wierzchołek osiąga 554 m n.p.m. Ciekawym fragmentem pasma jest również strome i skaliste wzgórze Kamieniec (440 m n.p.m). Na terenie pasm Królewskiej i Suchej Góry znaleźć można nieczynne sztolnie i wyrobiska piaskowca. Są one obecnie schronieniem dla kilku gatunków nietoperzy.



**Fot. 9. Pasma Królewskiej Góry od strony Kotliny Krośnieńskiej**

*Fot. P. Trzemżalski*

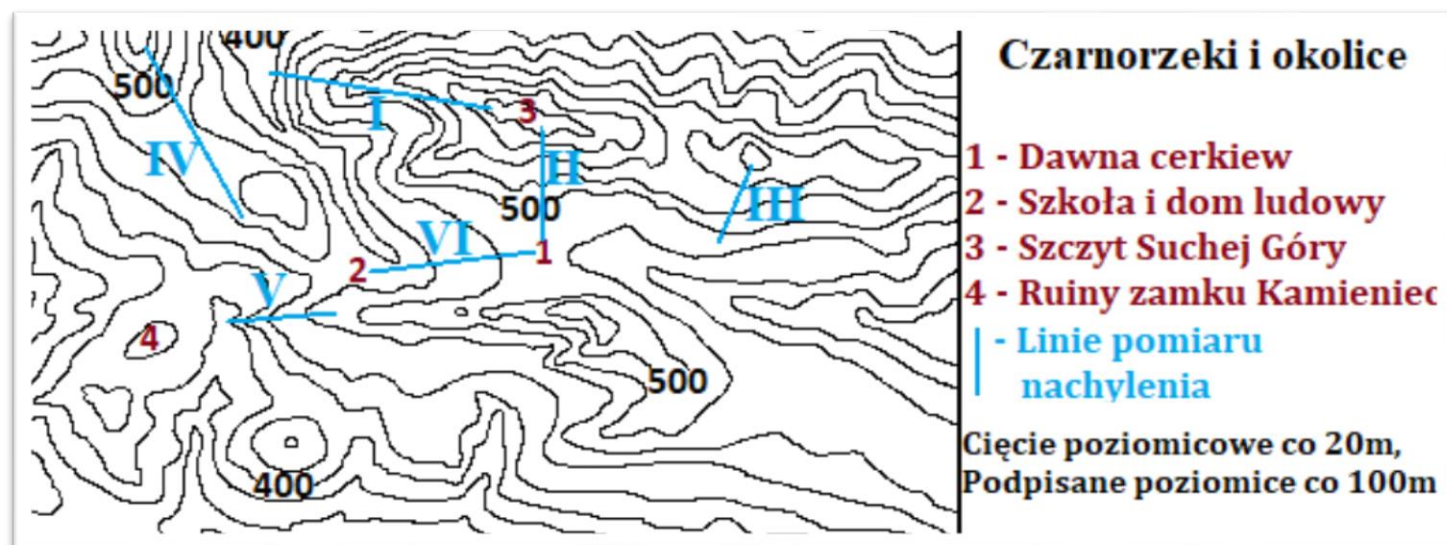
Dolina Czarnego Potoku w górnym odcinku przybiera postać doliny wciosowej, doliny V-kształtnej wciśniętej pomiędzy Królewską i Suchą Górą. Dochodzą do niej liczne wciosowe doliny mniej znaczących cieków wodnych.



**Fot. 10. Bagnisty obszar przy źródłiskach Czarnego Potoku**

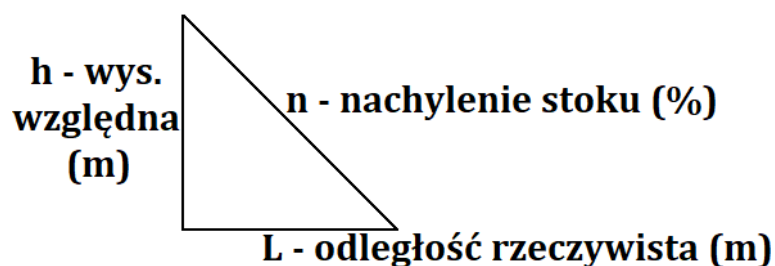
*Fot. P. Trzemżalski*

## Nachylenia wybranych stoków



Rys.4. Nachylenia wybranych stoków – plan sytuacyjny

Wykonanie własne na podstawie „Pogórza Strzyżowskie i Dynowskie. Czarnorzeczko – Strzyżowski Park Krajobrazowy”  
wyd. COMPASS, Kraków 2008; skala 1 : 33 000



I – Sucha Góra – Dolina Czarnego potoku przy DW991

$$h = 585\text{m.n.p.m.} - 420\text{m.n.p.m.} = 162\text{m}$$

$$L = 1300\text{m}$$

$$n = 165\text{m}/1300\text{m} * 100\% = 12,7\%$$

II – Sucha Góra – Dawna cerkiew

$$h = 570\text{m.n.p.m.} - 485\text{m.n.p.m.} = 100\text{m}$$

$$L = 1050\text{m}$$

$$n = 100\text{m}/1050\text{m} * 100\% = 9,5\%$$

### III – Czerwona Góra (wschodni wierzchołek Suchej Góry) – Źródło „Mieczysław”

$$h = 570\text{m.n.p.m.} - 485\text{m.n.p.m.} = 85\text{m}$$

$$L = 570\text{m}$$

$$n = 85\text{m}/570\text{m} * 100\% = 14,9\%$$

### IV – Królewska Góra – „Winnica Zamkowa”

$$h = 554\text{m.n.p.m.} - 480\text{m.n.p.m.} = 74\text{m}$$

$$L = 1200\text{m}$$

$$n = 74\text{m}/1200\text{m} * 100\% = 6,2\%$$

### V – Prządki – Dolina Marcinka

$$h = 500\text{m.n.p.m.} - 400\text{m.n.p.m.} = 100\text{m}$$

$$L = 500\text{m}$$

$$n = 100\text{m}/500\text{m} * 100\% = 20\%$$

### VI – Dawna cerkiew – Szkoła i dom ludowy

$$h = 485\text{m.n.p.m.} - 370\text{m.n.n.p.m.} = 115\text{m}$$

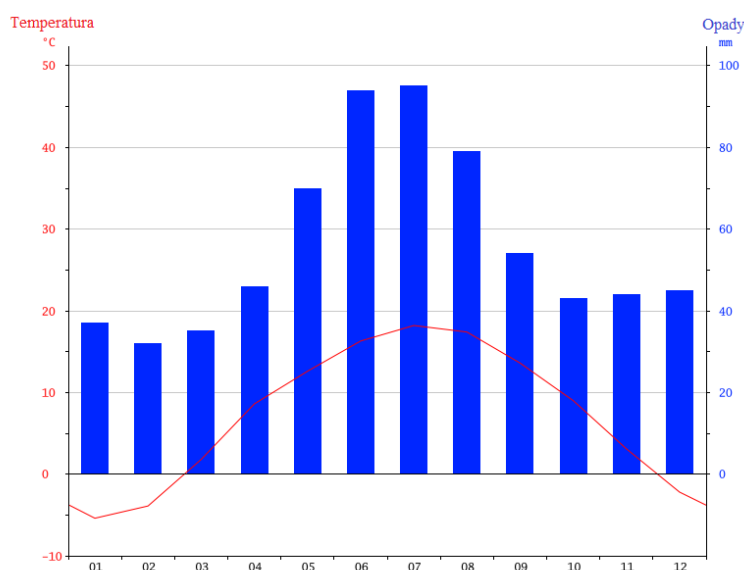
$$L = 1300\text{m}$$

$$n = 115\text{m}/1300\text{m} * 100\% = 8,8\%$$

Generalnie, nachylenia stoków wynoszą od kilku do kilkunastu procent. W niektórych miejscach, bardziej stromych osiągają nawet powyżej 20%. Utrudnia to gospodarowanie na terenach Czarnorzek. W związku z tym, w najbardziej nachylonych miejscach prowadzi się tylko chów zwierząt (m.in. alpaki, owce, kozy). Często spotkać można wypłaszczenia i terasy związane z wcześniejszym wypasem bydła

### 3.3. Klimat

Tutejszy klimat jest stosunkowo chłodny i wilgotny, co stanowi cechę charakterystyczną dla klimatu górskiego. Wyraża się to spadkiem temperatury i wzrostem ilości opadów, wraz z rosnącą wysokością nad poziomem morza. Obszar Czarnorzek znajduje się w obrębie piętra umiarkowanie ciepłego, gdzie średnia temperatura wynosi około 7°C. Najzimniejszym miesiącem jest styczeń, natomiast najcieplejszym – lipiec.



**Rys. 5. Klimatogram dla Czarnorzek**

*Opracowanie własne na podstawie danych ze strony CLIMATE-DATA.org*

### 3.4. Sieć wodna

Głównym ciekim wodnym na terenie Czarnorzek jest Czarny Potok. Należy on do zlewiska Wisłoka. Ma źródła we wschodniej części rezerwatu „Prządki”, a bieg swój kończy łącząc się z potokiem Kopytko (lub Wysoka) na terenie wsi Węglówka, na północny zachód od opisywanego obszaru. Przyjmuje on liczne dopływy, głównie prawostronne, wpływające z masywu Suchej Góry<sup>4</sup>.

<sup>4</sup> „Pogórza Strzyżowskie i Dynowskie; Czarnorzecko - Strzyżowski Park Krajobrazowy”; ZPKP w Krośnie; Kraków 2008 wyd. COMPASS

Zróznicowane zasilanie potoku, powoduje częste wahania stanów wody. Najwyższe są w okresie wiosennych roztopów (marzec – kwiecień) oraz w letnim maksimum opadowym (lipiec – sierpień). Warto zwrócić uwagę, iż potok płynie bardzo nierównomiernie. Są miejsca gdzie płynie całkiem szybko, w innych zaś bardzo wolno, rozlewając się szerzej.

Innymi znaczącymi ciekami w okolicy są znajdujące się na południe od Czarnorzek potoki Marcinek i Śmierdziączka. Tworzą one bardzo strome przełomy (zwłaszcza Marcinek), w wielu miejscach odsłaniając pokaźne wychodnie i ostańce skalne.

Ważnym ciekim wodnym jest również bezimienny potok wypływający spod Suchej Góry i płynący na wschód od Czarnorzeckiej Przełęczy, nad którym zlokalizowany jest wschodni przysiółek Czarnorzek. Wpada on do potoku Rosielna, należącego do zlewiska Wisłoka.

### 3.5. Fauna i flora

Dominującymi zbiorowiskami roślinnymi na terenie wsi Czarnorzeki są las wyżynny oraz buczyna karpacka kwaśna, a także antropogeniczne łąki i pastwiska. Dominującymi gatunkami drzew są jodła i buk, a także sosna, dąb i świerk.

Spośród chronionych gatunków roślin można zaobserwować widłaka goździstego, skrzyp olbrzymi, podrzenia żebrowca i pokrzyk wilczą jagodę.



**Fot. 11. Podrzeń żebrowiec – chroniona paproć**

*Fot. P. Trzemzański*

Na badanym obszarze występuje roślinność górską. Z ciekawych gatunków można wyodrębnić między innymi: śnieżyczkę przebiśnieg, tojad dzióbaty i mocny, miesięcznicę trwałą, czyściec górski oraz czosnek niedźwiedzi. Godnym uwagi faktem jest występowanie na terenie wzgórz roślin charakterystycznych dla Karpat Wschodnich – sałatnicy leśnej i kostrzewy górskiej. Na obszarze dolin potoków można stwierdzić występowanie roślin związanych z terenami podmokłymi, między innymi trzciny pospolitej, knieci błotnej, mięty polnej, jaskra rozłogowego, żywca gruczołowatego oraz lepiężnika białego.

Spośród zwierząt, na opisywanym terenie wyjątkowo licznie występuje sarna europejska. Można tu też spotkać lisa rudego, którego bardzo liczne siedliska znajdują się w pobliżu zachodniego krańca grzbietu wzgórza Działy. Na wzgórzu i w dolinie można natknąć się na dzika euroazjatyckiego, jelenia szlachetnego, borsuka europejskiego, wilka szarego oraz kilka gatunków nietoperzy, w tym nocka dużego.



**Fot. 12. Młody lis rudy**

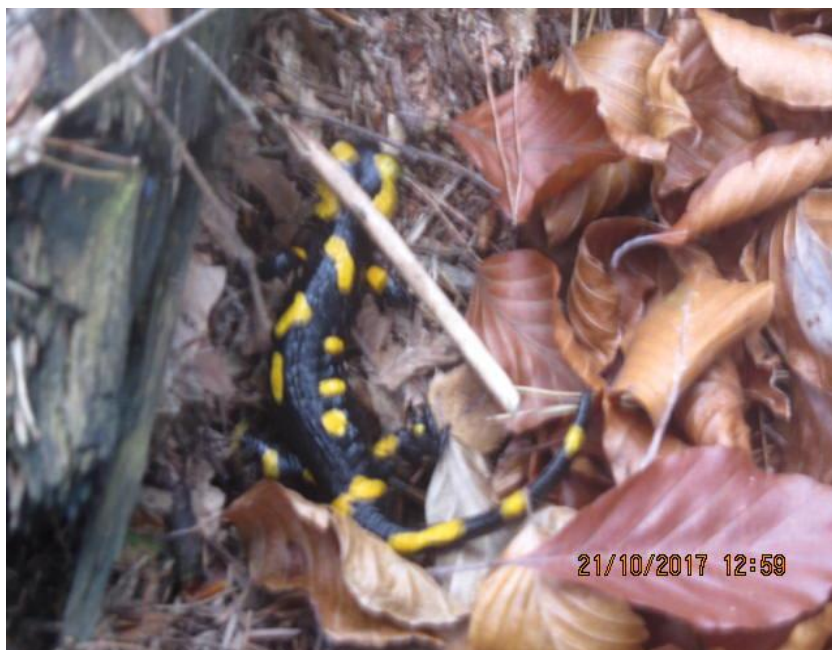
*Fot. P. Trzemżalski*

Podczas prowadzenia obserwacji udało mi się zauważyć również chronione gatunki gadów i płazów, w tym: jaszczurkę zwinkę, gniewosza plamistego, zaskrońca zwyczajnego, żabę trawną, ropuchę szarą oraz salamandrę plamistą<sup>5</sup>.

---

<sup>5</sup> Na podstawie broszury *Gady Karpackich Parków Krajobrazowych*. ZKPK Krosno





**Fot. 13. Salamandra plamista**

*Fot. P. Trzemżalski*

Można zaobserwować też ciekawe stawonogi, w tym kilka gatunków chrząszczy, między innymi biegacza fioletowego i zielonego, oraz trzyszczę polnego. W szczelinach i załomach skalnych można spotkać liczne kosarze skalne – wszystkożerne pajęczaki, o charakterystycznej dużej rozpiętości nóg w stosunku do reszty ciała. Zaobserwować da się również ciekawe ćmy i motyle, w tym: zawisaka borowca, rusałkę pawik, pazia królowej, kraśnika sześcioplamka i chronionego pazia żeglarza.

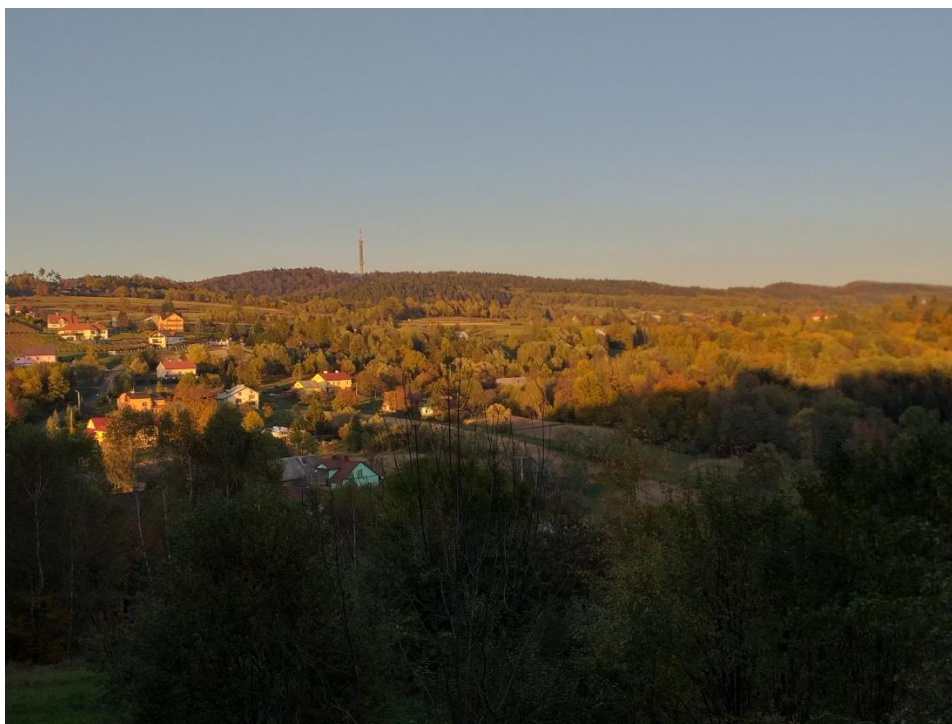


**Fot. 14. Kraśnik sześcioplamek**

*Fot. P. Trzemżalski*

## 4. Wpływ rzeźby terenu na zagospodarowanie przestrzeni

### 4.1. Zabudowa mieszkalna



**Fot. 15. Przysiółki Czarnorzek i Korczyny, na zboczach pasm Królewskiej i Suchej Góry**

*Fot. P. Trzemżański*

Większość zabudowy mieszkalnej w Czarnorzekach zlokalizowana jest przy drodze biegnącej wzdłuż Czarnego Potoku, głównie po jej północnej stronie. Spora część domostw położona jest też na zboczu wzgórza, pod rezerwatem Prządki. Niewielki przysiółek znajduje się również na wschód od Czarnorzeckiej Przełęczy, jest to jednak głównie infrastruktura turystyczna i letniskowa.

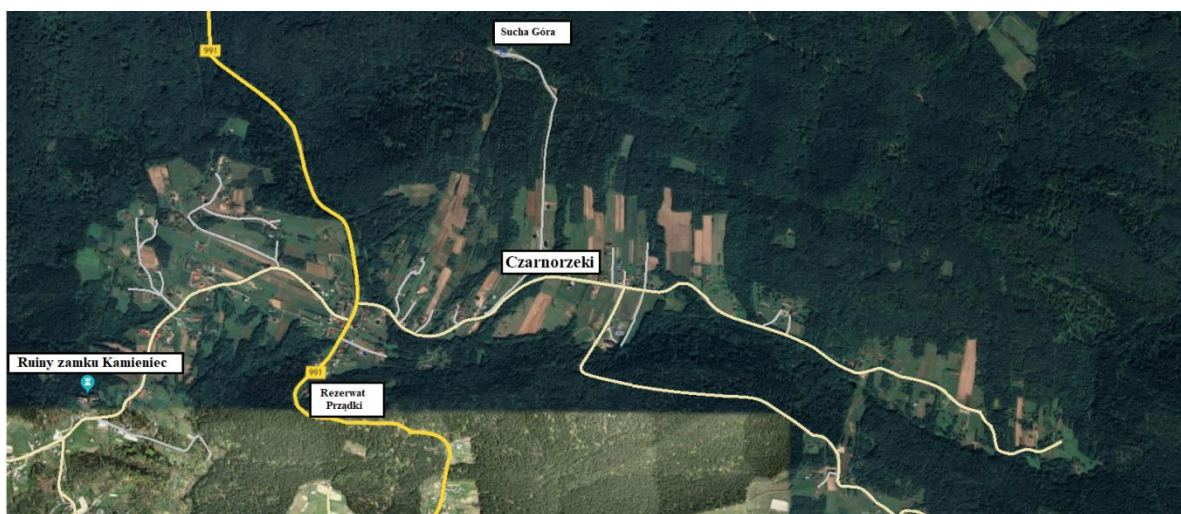
Można zauważyć, że większość domów zlokalizowanych jest w obrębie łagodniejszych części stoków doliny. Na potrzeby budowy niektórych domostw wyrównywano teren przez zwożenie ziemi, lub ścinanie zboczy. Bardzo rzadką zabudowę lub jej brak obserwuje się natomiast w szczytowych partiach wzgórz i w obrębie samego dna doliny potoku, gdzie występuje silna erozja i bardzo duże nachylenia.

## 4.2. Sieć drogowa

Główną drogą na terenie Czarnorzek jest droga wojewódzka 991 prowadząca z pobliskiego Krosna do Lutczy, będąca ważnym skrótem dla podróżujących na linii Krosno – Rzeszów, stąd też występuje dość duży ruch jak na tak małą miejscowość. Droga ta charakteryzuje się stosunkowo lepszą jakością asfaltu, niż większość innych ulic w okolicy. Wokół niej skupia się spora część nowszej zabudowy mieszkalnej i publicznej.

W Czarnorzekach znajdują się również trzy drogi gminne oraz kilka dróg bocznych. Najważniejsza oprócz DW991 jest ulica biegnąca wzdłuż potoku, na wschód. Przy niej zlokalizowana jest duża część zabudowy mieszkalnej. Kończy się ona u podnóża góry Czosnki w masywie Suchoj Góry przechodząc w drogę gruntową. Od tej ulicy, na przełęcz odchodzi na północ droga, która następnie skręca na wschód, grzbietem wzgórza. Zabudowa przy niej jest raczej rzadka. Jest to dojazd do północnych przysiółków pobliskich miejscowości Korczyzna i Kombornia. Inna ważna droga odchodzi od DW991 na zachód w kierunku wsi Odrzykoń. Charakteryzuje się niezbyt dobrą jakością asfaltu.

Można zauważyć, że większość dróg trawersuje zbocza, unikając dużych przewyżnień. Drogi, które przekraczają grzbiety wzgórz robią to w obrębie przełęczy i łagodnych części stoków.



**Rys. 6. Zdjęcie satelitarne Czarnorzek z uwzględnioną siecią drogową**

Zdjęcie z [www.google.pl/maps/](http://www.google.pl/maps/); Opracowanie własne

### 4.3. Ważne punkty wsi

Na przełęczy między Suchą Górą, a pasmem Prządek znajduje się dawna cerkiew. Jest to niewielka murowana budowla na planie krzyża greckiego, zwieńczona kopułą. Powstała w roku 1918 na miejscu poprzedniej drewnianej budowli. Przez długi czas cerkiew stanowiła serce wsi, jednak kulturalne centrum Czarnorzek przesunęło się w pobliże drogi wojewódzkiej. Od 1921r. cerkiew pełni funkcje kościoła rzymskokatolickiego pod wezwaniem Przemienienia Pańskiego i podlega pod parafię Węglówka.

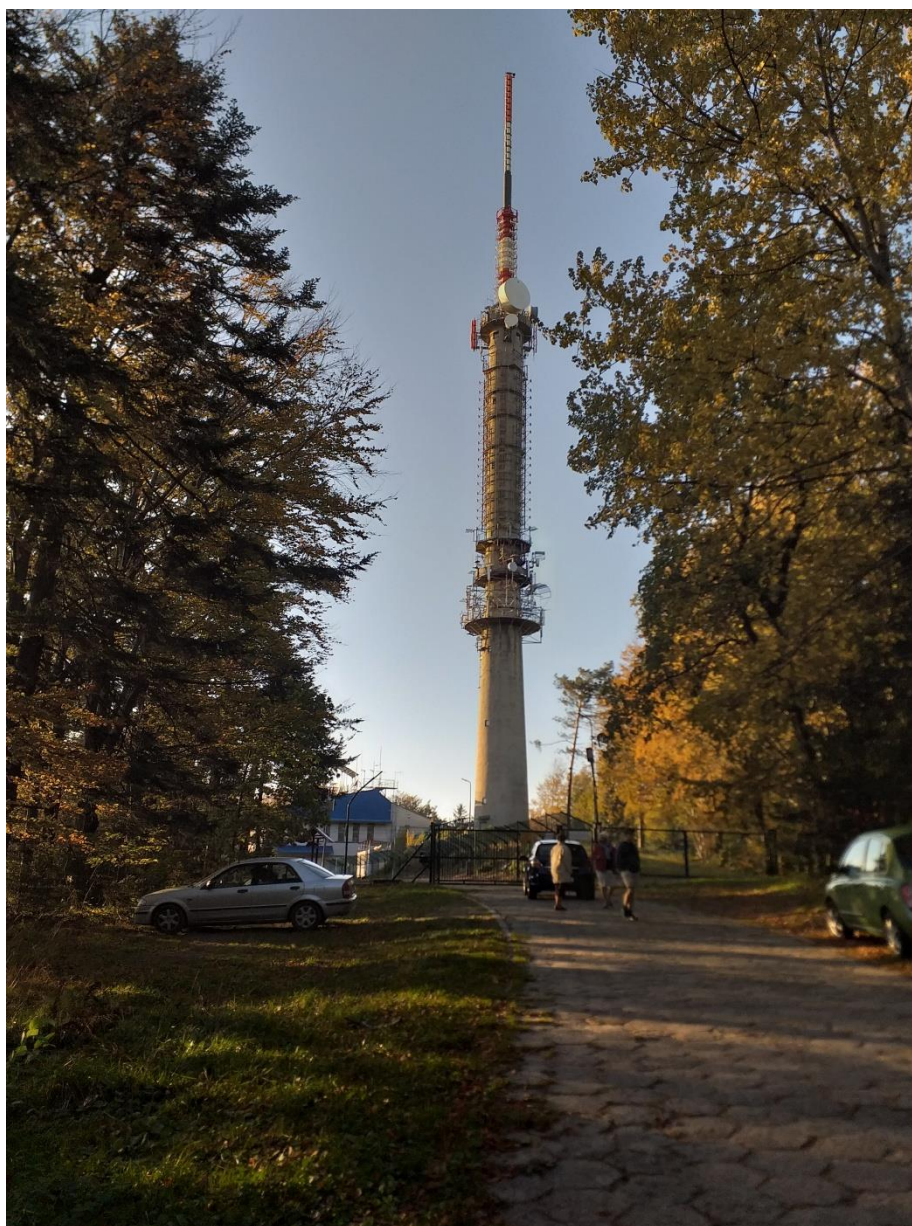


**Fot. 16. Dawna cerkiew Św. Dymitra, obecnie kościół Przemienienia Pańskiego w Czarnorzekach**

*Fot. P. Trzemzański*

Obecnie w zasadniczym centrum wsi znajduje się dom ludowy i publiczna szkoła podstawowa. Oba budynki zlokalizowane są po zachodniej stronie drogi wojewódzkiej, niedaleko od zachodniego krańca rezerwatu „Prządk”.

Sucha Góra, jako strome i wysokie wzniesienie, pomimo że nie sprzyja osadnictwu, stworzyła dogodne warunki do powstania na grzbiecie wieży radiowo – telewizyjnej. Radiowo – Telewizyjne Centrum Nadawcze „Sucha Góra” powstało w latach 1960 – 1962. Wieża razem z iglicą mierzy 116 metrów, co czyni jej wierzchołek najwyższym punktem w obrębie Pogórza Beskidów Zachodnich. Stacja obejmuje zasięgiem całą Kotlinę Krośnieńską, Beskid Niski, Pogórze Dynowskie, a także część Bieszczadów i Kotliny Sandomierskiej. Nieco słabszy odbiór z tego ośrodka jest możliwy praktycznie na całym Podkarpaciu.



**Fot. 17. Wieża RTCN „Sucha Góra”**

*Fot. P. Trzemżalski*

Ważnym punktem dla Czarnorzek był od początku istnienia gotycki zamek na wzgórzu Kamieniec. Warownia została ufundowana przez Kazimierza Wielkiego w 1348 roku. W drugiej połowie XIV wieku król Władysław Jagiełło podarował twierdzę rycerzowi Klemensowi z Moskorzewa herbu Pilawa, za zasługi. Nowy pan na zamku znacznie go rozbudował, a od jego nazwy przyjął nazwisko Kamieniecki. Ciekawostką jest, że w XIX wieku jednym z właścicieli Kamieńca był dramatopisarz Aleksander Fredro, który na motywach prawdziwej historii dawnych panów zamku oparł fabułę jednego ze swoich najbardziej znanych dzieł – „Zemsty”. Twierdza Kamieniec w czasie największego rozkwitu miała dwa przedzamcza z rozległymi dziedzińcami, trzy wieże strażnicze, a stołp mierzył ponad 30 metrów wysokości. Była to jedna z największych średniowiecznych fortec na Podkarpaciu. Taki status zamku umożliwiło jego położenie. Zbudowany on został na jednym z wierzchołków stromego wzgórza, a jego mury oparte zostały o liczne skalne turnie (najwyższe sięgają ponad 25 metrów). Skaliste stoki wzgórza służyły również jako źródło kamienia do budowy murów. Jedną z lokalnych ciekawostek jest wyryta na jednym z ostańców w lesie płaskorzeźba datowana na XIII wiek. Obecnie zamek znajduje się na terenie miejscowości Odrzykoń, niecałe pół kilometra od centrum Czarnorzek.



**Fot. 18. Wzgórze Kamieniec z ruinami zamku**

*Fot. P. Trzemżalski*



**Fot. 19. Ruiny zamku Kamieniec**

*Fot. P. Trzemżalski*



**Fot. 20. Ostańce skalne na wzgórzu Kamieniec**

*Fot. P. Trzemżalski*

Warto wspomnieć też o najstarszych śladach osadnictwa na terenie Czarnorzek. Badania archeologiczne wykazały na zachodnim krańcu pasma Prządek ślady drewniano – ziemnego grodziska oraz dużego cmentarza kurhanowego, datowanych na IX – X wiek. Lokacja była bardzo sprzyjająca budowie obronnej osady – ulokowana była na krańcu grzbietu wzgórza, z jednej strony ograniczonego około 10-metrowymi wychodniami skalnymi, z drugiej niebywale stromym stokiem, podcinanym przez potok Marcinek. Nachylenia terenu w tym miejscu niejednokrotnie przekraczają nawet 60%. Obecnie podziwiać można tam pozostałości cmentarzyska kurhanowego, oraz pomnik przyrody – malowniczy ostaniec „Sokolec”, który prawdopodobnie był wykorzystany w infrastrukturze obronnej grodziska.



**Fot. 21. Pomnik przyrody „Sokolec”**

*Fot. P. Trzemżalski*

Jednym z nielicznych komercyjnych przedsięwzięć rolniczo – przemysłowych na terenie Czarnorzek jest „Winnica Zamkowa” zajmująca się produkcją win. Zlokalizowana jest ona na nasłonecznionym, południowym zboczu pasma Królewskiej Góry, gdzie panują korzystne warunki dla uprawy winorośli, zarówno pod względem klimatu, jak i nachylenia terenu.



## 4.4. Warunki przyrodnicze, a gospodarka

Rolnictwo na terenie Czarnorzek jest słabo rozwinięte, do czego przyczynia się niekorzystne ukształtowanie terenu i surowy klimat. Małe rodzinne gospodarstwa mają głównie charakter samozaopatrzeniowy. Jedynymi komercyjnymi przedsięwzięciami rolniczymi na terenie Czarnorzek są winnica oraz niewielka hodowla alpaka, w obrębie pasma Królewskiej Góry.

Dzięki położeniu, w Czarnorzekach kwitnie turystyka. Bliskość słynnego rezerwatu „Prządky” i ruin zamku Kamieniec, a także otoczenie charakterystycznych dla Beskidów naturalnych lasów buczyny karpackiej czyni z Czarnorzek atrakcyjną bazę turystyczną. Stąd też na terenie miejscowości znaleźć można się liczne gospodarstwa agroturystyczne, pensjonaty i domki letniskowe do wynajęcia. Nieopodal cerkwi znajduje się też luksusowy ośrodek wypoczynkowy.



**Fot. 22. Domki letniskowe „Królewska Góra”**

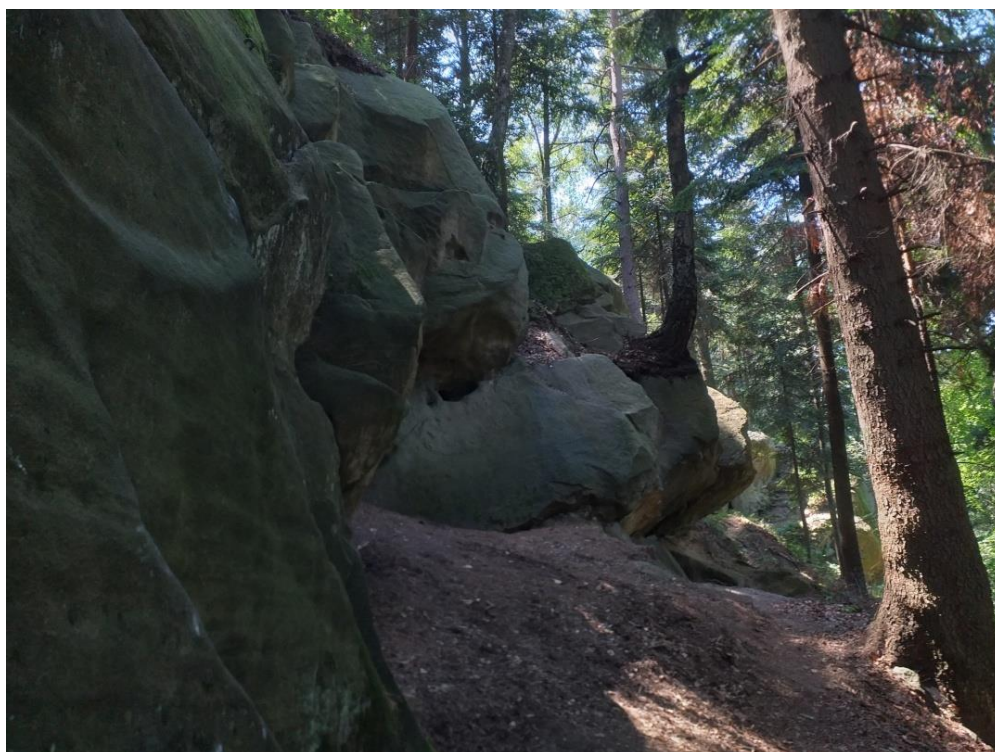
*Fot. P. Trzemżański*

Jako inne przykłady rozwoju turystyki można podać choćby duży parking dla odwiedzających rezerwat, a także obecnie powstającą wieżę widokową na grzbiecie Działu. Czarnorzeki słyną też ze wspinaczki skałkowej, a zimą z narciarstwa biegowego. Ponadto w Czarnorzekach znajduje się średnich rozmiarów stok narciarski z wyciągiem orczykowym.



**Fot. 23. Ośrodek wypoczynkowy na przełęczy w Czarnorzekach**

*Fot. P. Trzemżalski*



**Fot. 24. Wychodnie skalne eksplorowane przez wspinaczy na południe od Czarnorzek**

*Fot. P. Trzemżalski*

## 4.5. Radzenie sobie z problemami

Z powodu wielu niekorzystnych czynników, takich jak nachylenie terenu, chłodny surowy klimat, słabe gleby i tereny podmokłe ludzie, którzy osiedlają się tu, muszą pokonywać rozmaite utrudnienia.

W skład działań, które należy podjąć w celu ułatwienia osadnictwa, które wprowadzali i dalej wprowadzają w życie mieszkańcy Czarnorzek wchodzi między innymi:

- W miejscach narażonych na osuwanie i spełzywanie gruntu – sadi się drzewa, terasuje stoki i kopie głębsze fundamenty pod budowę domów.
- W rejonach o bardziej surowym klimacie i słabych glebach dostosowuje się rodzaj upraw np. zamiast pszenicy – żyto i pszenżyto, a także ziemniaki.
- Tereny podmokłe wykorzystuje się jako naturalne pastwiska porośnięte bujną trawą.
- Zamiast chowu bydła coraz częściej spotyka się chów kóz i owiec, a nawet alpak.
- Dawniej z odsłoniętych formacji skalnych pozyskiwano cenny budulec – Piaskowiec. Ścinano też zbocza i kopano sztolnie. Obecnie zaprzestano eksploatacji, ponieważ obszar objęto ochroną.
- Pod kontrolą nadleśnictwa prowadzi się ścinę drzew i zrywkę drewna, dzięki czemu z lasu usuwane są drzewa stare i chore.
- W miejscach wylesionych sadi się młodniki i zakłada szkółki leśne.
- Młode drzewa w celu ochrony przed zniszczeniem przez dzikie zwierzęta maluje się specjalnymi środkami.
- Aby nie niszczyć roślinności i rzeźby terenu, drogi prowadzone są głównie dolinami i wypłaszczonymi częściami wzgórz.
- Aby chronić krajobraz, wprowadzono ochronę prawną – utworzono Czarnorzecko – Strzyżowski Park Krajobrazowy (całe Czarnorzeki znajdują się w jego obrębie), oraz wchodzący w jego skład rezerwat „Przędki”. Cenne okazy przyrody ożywionej i nieożywionej objęte są ochroną jako pomniki przyrody (np. formacja skalna „Sokolec” i źródło „Mieczysław”).

## Wpływ ukształtowania terenu na organizację przestrzeni

Pozytywny	Negatywny
<p>W czasach średniowiecza strome, skaliste wzniesienia umożliwiały lokację budowli obronnych, takich jak gródek nad potokiem Marcinek i warowny zamek na wzgórzu Kamieniec.</p>	<p>Strome zbocza wzgórz w wielu miejscach utrudniają lub wręcz uniemożliwiają budowę domostw i dróg.</p>
<p>Występowanie w szczytowych partiach wzniesień ostańców i wychodni skalnych umożliwiło łatwy dostęp do materiału jako trwałego i wytrzymałego budulca.</p>	<p>Silna erozja występująca w szczytowych partiach wzgórz i dolinach potoków, a także miejscowe występowanie osuwisk, stanowią zagrożenie dla infrastruktury drogowej i mieszkalnej.</p>
<p>W obrębie pasma Królewskiej Góry łagodniejsze, nasłonecznione południowe stoki stworzyły odpowiednie warunki do uprawy winorośli.</p>	<p>Duże nachylenia terenu utrudniają rozwój rolnictwa, a klimat panujący w wysoko położonej, otoczonej wzgórzami dolinie stanowi dodatkową przeszkodę dla upraw.</p>
<p>Wzgórza, doliny, charakterystyczne formacje skalne i ulokowane w ich pobliżu zabytki są interesujące dla turystów i entuzjastów sportu, co czyni z Czarnorzek atrakcyjną bazę turystyczno – rekreacyjną.</p>	<p>Odosobnienie i odcięcie naturalnymi barierami Czarnorzek od sąsiednich miejscowości, a także duże deniwelacje terenu utrudniają podejmowanie przedsięwzięć przemysłowych.</p>

## Podsumowanie

Zagospodarowanie terenu przez człowieka na obszarze Czarnorzek było i wciąż jest uzależnione od ukształtowania terenu. Warunki przyrodnicze spowodowały tu powstanie stromych stoków, dolin oraz skalnych wychodni i ostańców. Takie środowisko przyrodnicze stworzyło dogodne warunki do powstania w średniowieczu drewniano – ziemnej osady obronnej, a później warownego zamku. W XVI wieku ulokowano w pobliżu twierdzy wioskę – późniejsze Czarnorzeki, której mieszkańcy zajmowali się pozyskiwaniem i obróbką piaskowca, a także wypasem zwierząt hodowlanych.

Na przestrzeni lat Czarnorzeki były stopniowo rozbudowywane, zwłaszcza wzdłuż drogi biegnącej doliną potoku. Wieś pod wieloma względami rozwinęła się po powstaniu drogi wojewódzkiej. W jej pobliżu zlokalizowano ważne punkty wsi – szkołę i dom ludowy.

W Czarnorzekach, w przeciwieństwie do sąsiednich miejscowości nigdy nie rozwinęło się na dużą skalę rolnictwo. Powodem tego było głównie niekorzystne ukształtowanie terenu. Duże deniwelacje terenu oraz brak surowców uniemożliwiły też budowę zakładów przemysłowych, pomimo że w pobliskiej Korczynie prężnie rozwijał się przemysł tkacki, a w Węglówce – naftowy.

Ze względu na wysokość i odosobnienie Suchej Góry, stała się ona miejscem budowy radiowo – telewizyjnej wieży nadawczej, obejmującej swoim zasięgiem dużą część Podkarpacia.

Obecnie Czarnorzeki pełnią funkcję miejscowości turystycznej, z rozbudowaną infrastrukturą noclegową i sportową. Miejscowość znana jest między innymi jako jeden z najlepszych rejonów wspinaczkowych ze skałami piaskowcowymi w Polsce.

Pomimo, że ukształtowanie terenu w Czarnorzekach nie sprzyja rozwojowi rolnictwa oraz przemysłu, to właśnie ono zapewniło miejscowości status atrakcyjnego ośrodka turystycznego i wypoczynkowego. Według mnie warto odwiedzić Czarnorzeki, żeby podziwiać okazy przyrody i pamiątki historii, a także zaznać słynnego podkarpackiego spokoju i gościnności.

## Bibliografia

- Świdziński Henryk **„Słownik Stratygraficzny północnych Karpat fliszowych”**; Państwowy Instytut Geologii, Biuletyn 37; Warszawa 1979
- **„Położenie geograficzne, klimat, gleby i struktura agrarna gminy Korczyna”**; Instytut Uprawy Nawożenia i Gleboznawstwa - Państwowy Instytut Badawczy. Puławy 2005.
- Klimaszewski Mieczysław **„Geomorfologia”**; Warszawa 1995; wyd. PWN
- Ks. Władysław Sarna **„Opis powiatu Krośnieńskiego pod względem Geograficzno – Historycznym”**; Przemyśl 1898
- **„Gady karpackich parków krajobrazowych”**; ZKPK w Krośnie; Dukla 2016
- **„Gmina Korczyna”**; Urząd Gminy Korczyna; Korczyna 2016
- Trzemzański Jacek **„Przewodnik wspinaczkowy – Podkarpacie”**; Kraków 2013; wyd. Alpin-Space
- Reszel Hanna i Roman **„Pomniki przyrody nieożywionej Zespołu Karpackich Parków Krajobrazowych”**; Dukla 2015
- **„Rezerwat przyrody Prządki im. prof. Henryka Świdzińskiego”**; ZKPK w Krośnie; Dukla 2016
- Kuziak Michał, Rzepczyński Sławomir **„Sztuka pisania po polsku”**; Bielsko-Biała 2006, wyd. ParkEdukacja
- **„Prządki – Węglówka i okolice – mapa turystyczna”**; Rakszawa 1999; wyd. Rakart
- **„Pogórza Strzyżowskie i Dynowskie; Czarnorzecko - Strzyżowski Park Krajobrazowy”**; ZKPK w Krośnie; Kraków 2008 wyd. COMPASS

## Spis fotografii

- Fot. 1. Zachód słońca widziany z Czarnorzeckiej Przełęczy
- Fot. 2. Czarnorzeki na tle Prządek
- Fot. 3. Wyrwak (531m n.p.m.) górujący nad rolniczym krajobrazem wsi Odrzykoń
- Fot. 4. Ostańce w rezerwacie „Prządki”
- Fot. 5. Pasma Prządek
- Fot. 6. Prządka Matka – ostaniec w rezerwacie „Prządki”
- Fot. 7. Dziewica (Baba) – ostaniec w rezerwacie „Prządki”
- Fot. 8. Sucha Góra
- Fot. 9. Pasma Królewskiej Góry od strony Kotliny Krośnieńskiej
- Fot. 10. Bagnisty obszar przy źródłiskach Czarnego Potoku
- Fot. 11. Podrzeń żebrowiec – chroniona paproć
- Fot. 12. Młody lis rudy
- Fot. 13. Salamandra plamista
- Fot. 14. Kraśnik sześcioplamek
- Fot. 15. Przysiółki Czarnorzek i Korczyny na zboczach pasm Królewskiej i Suchej Góry
- Fot. 16. Dawna cerkiew Św. Dymitra, obecnie kościół Przemienienia Pańskiego w Czarnorzekach
- Fot. 17. Wieża RTCN „Sucha Góra”
- Fot. 18. Wzgórze Kamieniec z ruinami zamku
- Fot. 19. Ruiny zamku Kamieniec
- Fot. 20. Ostańce skalne na wzgórzu Kamieniec
- Fot. 21. Pomnik przyrody „Sokolec”
- Fot. 22. Domki letniskowe „Królewska Góra”
- Fot. 23. Ośrodek wypoczynkowy na przełęczy w Czarnorzekach
- Fot. 24. Wychodnie skalne eksplorowane przez wspinaczy na południe od Czarnorzek

## Spis map i schematów

- **Rys.1. Pogórze Dynowskie na tle Polski**
- **Rys.2. Pogórze Dynowskie – Czarnorzeki wśród wybranych miejscowości**
- **Rys.3. Pogórze Dynowskie – Ważniejsze szczyty**
- **Rys.4. Nachylenia wybranych stoków – plan sytuacyjny**
- **Rys.5. Klimatogram dla Czarnorzek**
- **Rys.6. Zdjęcie satelitarne Czarnorzek z uwzględnioną siecią drogową**